

## АНАЛИЗ

### детского дорожно-транспортного травматизма МУ МВД России «Иркутское» за 8 месяцев 2021 года

Всего на обслуживаемой территории МУ МВД России «Иркутское» расположены и ведут свою образовательную деятельность 300 муниципальных образовательных учреждений (общеобразовательные, дошкольные, доп. образование), а также 32 средних специальных и 11 высших учебных заведений.

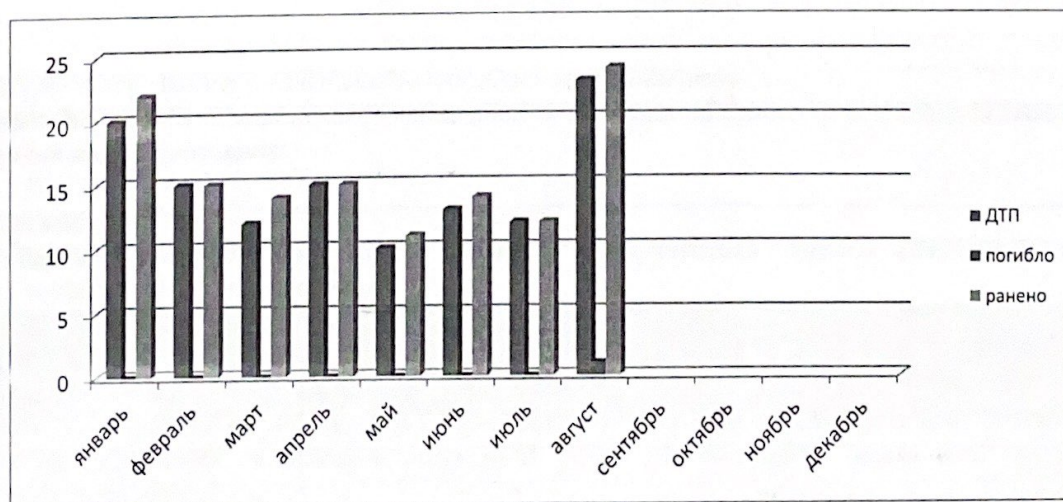
Всего в отчетном периоде текущего года на территории города Иркутска и Иркутского района зарегистрировано 103 ДТП (-20,8%) с участием несовершеннолетних в возрасте до 18 лет, при этом 110 детей получили травмы (-23,1%) и 1 ребенок погиб (+100%).

От общего количества ДТП с несовершеннолетними, 86 происшествий (-18,1%) зарегистрировано с участием детей в возрасте до 16 лет, в которых 1 ребенок погиб (+100%) и 91 ребенок (-20,9%) получил травмы различной степени тяжести.

Количество ДТП по вине детей до 18 лет за 8 месяцев 2021 года снизилось на 47,9 % и составило 25 ДТП (АППГ - 48), с детьми в возрасте до 16 лет снизилось на 56,8% (19 ДТП; АППГ – 44ДТП).

**Распределение основных показателей аварийности по возрасту**

Отчетный период	8 мес. 2020	8 мес. 2021	%	8 мес. 2020	8 мес. 2021	%	8 мес. 2020	8 мес. 2021	%
<b>Возрастная группа</b>	<b>От 0 до 16</b>			<b>От 16 до 18</b>			<b>От 0 до 18</b>		
<b>Показатель ДТП</b>									
<i>ДТП</i>	105	86	-18,1	25	17	-32,0	130	103	-20,8
<i>погибло</i>	0	1	+100	0	0	0	0	1	+100
<i>ранено</i>	115	91	-20,9	28	19	-32,1	143	110	-23,1
<i>ДТП по вине</i>	44	19	-56,8	4	6	+50,0	48	25	-47,9



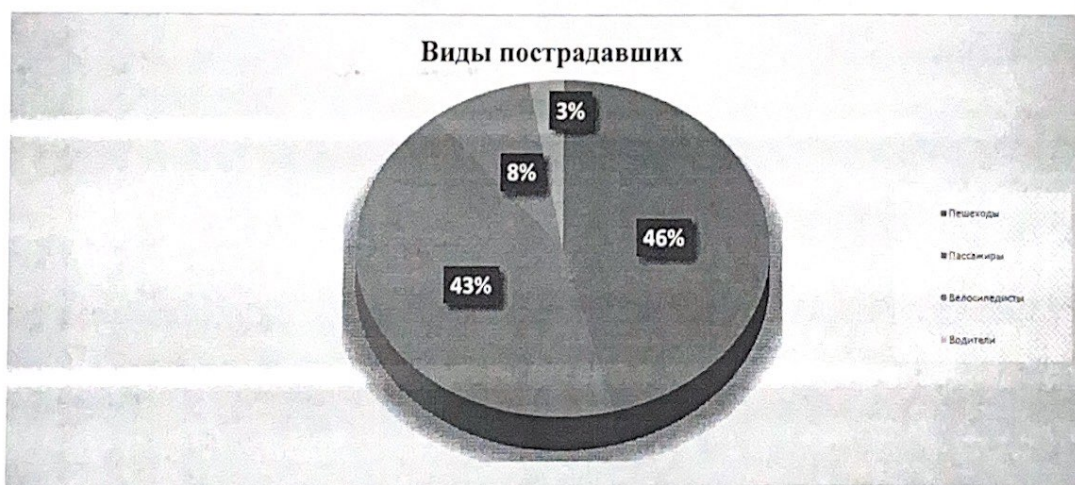
**Распределение пострадавших несовершеннолетних  
по видам происшествий**

До 18 лет

- пешеходов – 51 (-20,3%; АППГ - 64);
- пассажиров – 48 (-17,2%; АППГ - 58);
- водителей мототранспорта – 2 (-33,3%; АППГ - 3);
- водителей автомобилей – 1(+100%; АППГ – 0);
- велосипедистов – 9 (-47,1%; АППГ - 17).
- иной – 0 (-100%; АППГ - 1).

#### До 16 лет

- пешеходов – 42 (-27,6%; АППГ - 58);
- пассажиров – 40 (-2,4%; АППГ - 41);
- водителей мототранспорта – 1 (0%; АППГ – 1);
- водителей автомобилей – 0 (0%; АППГ – 0);
- велосипедистов – 9 (-40,0%; АППГ - 15).
- иной – 0



#### Распределение по возрастным группам

Необходимо отметить, что за отчетный период 2021 года наиболее подвержены дорожному травмированию несовершеннолетние дети, относящиеся к возрастным группам до 9 лет.

- до 6 лет - 29
- 7-9 лет - 32
- 10-12 лет - 15
- 13-15 лет – 19
- 16-18 лет – 19

Вид пострадавшего	ДТП по вине пешехода			ДТП по вине водителя			Всего		
	2020	2021	%	2020	2021	%	2020	2021	%
от 1 до 6	7	3	-57,1	2	5	+150	9	8	-11,1
от 7 до 9	9	6	-33,3	10	12	+20	19	18	-5,3
от 10 до 12	9	3	-66,7	8	5	-37,5	17	8	-52,9
от 13 до 15	3	4	-33,3	9	6	-33,3	12	10	-16,7
от 16 до 18	2	3	+50	5	4	-20	7	7	0
Итого	30	19	-36,7	34	32	-5,9	64	51	-20,3

На представленном ниже графике наглядно изображено увеличение пострадавших несовершеннолетних. Дети, в силу своих возрастных и психологических особенностей развития не умеют в полной мере правильно оценивать расстояние до приближающегося автомобиля, его скорость и собственные возможности.

На графике видно, что реже попадают по колеса транспортных средств несовершеннолетние 1-й возрастной группы (от 0 до 6 лет), которые находятся под пристальным вниманием родителей (законных представителей).

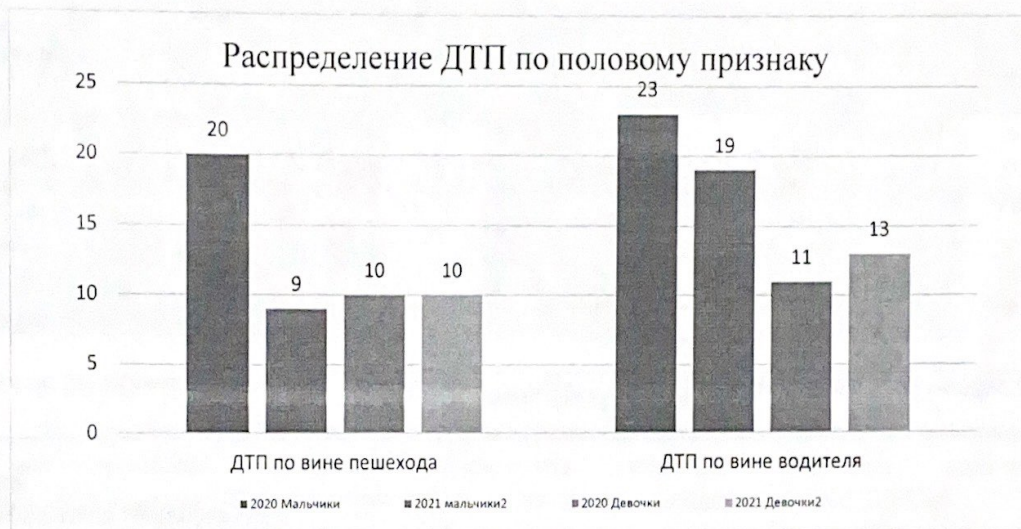


### Распределение пострадавших по полу ребенка

По итогам 8-ми месяцев 2021 года в дорожных происшествиях травмы получили 59 девочек и 66 мальчиков.

- Мальчики - 66
- Девочки – 45

Возраст	ДТП по вине пешехода				ДТП по вине водителя			
	2020		2021		2020		2021	
	м	ж	м	ж	м	ж	м	ж
от 1 до 6	3	4	1	2	2	0	3	2
от 7 до 9	8	1	4	2	8	2	8	4
от 10 до 12	7	2	2	1	5	3	3	2
от 13 до 15	0	3	1	3	5	4	3	3
от 16 до 18	2	0	1	2	3	2	2	2
Всего	20	10	9	10	23	11	19	13



**Дорожно-транспортные происшествия  
с участием несовершеннолетних пассажиров**

За 8 месяцев 2021 года на территории г. Иркутска и Иркутского муниципального образования пострадали 48 несовершеннолетних пассажиров (2020 – 58), при этом 4 из них были пассажирами общественного транспорта.

Пострадавших пассажиров						
Возраст	без ДУУ		в ДУУ		Общ. т/с	
	м	ж	м	ж	м	ж
	от 1 до 6	1	5	9	4	0
от 7 до 9	1	0	2	5	1	0
от 10 до 12	0	0	2	4	0	0
от 13 до 15	1	1	1	2	0	1
от 16 до 18	0	1	2	3	0	2
<b>Всего</b>	<b>3</b>	<b>7</b>	<b>14</b>	<b>18</b>	<b>1</b>	<b>3</b>
<b>Общее</b>	<b>10</b>		<b>32</b>		<b>4</b>	

Пострадавших пассажиров – 58\48				
Возраст	2020		2021	
	м	ж	м	ж
от 1 до 6	5	7	10	9
от 7 до 9	3	6	4	5
от 10 до 12	4	9	2	4
от 13 до 15	4	6	2	4
от 16 до 18	6	8	2	6
<b>Всего</b>	<b>22</b>	<b>36</b>	<b>20</b>	<b>28</b>

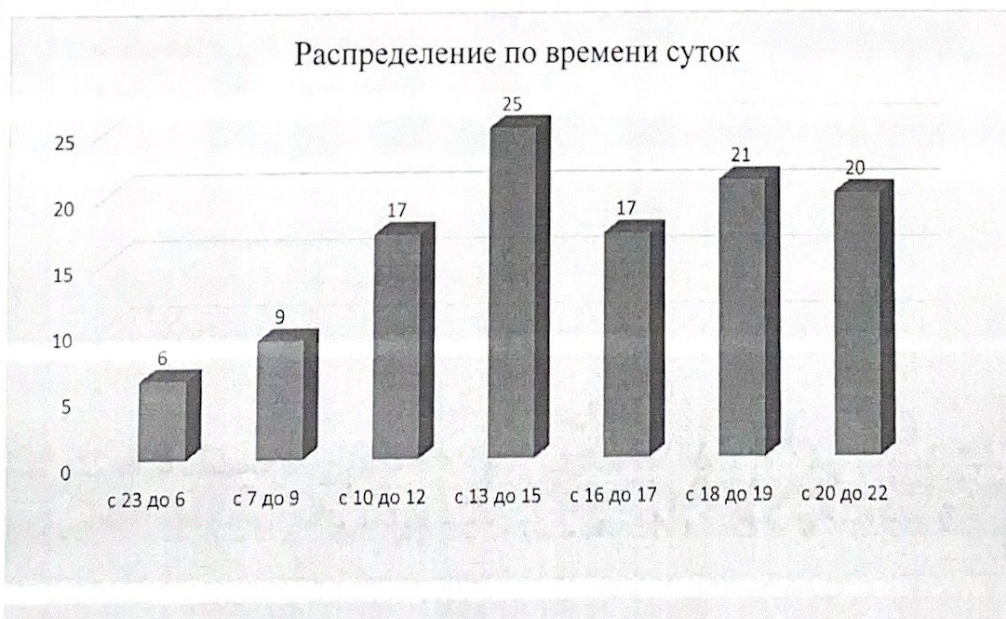
Пострадавших несовершеннолетних велосипедистов – 17\9									
Возраст	ДТП по вине несовершеннолетних			ДТП по вине иных			Всего		
	2020	2021	%	2020	2021	%	2020	2021	%
	от 1 до 6	1	0	-100	0	2	+100	1	2
от 7 до 9	3	1	-66,7	1	1	0	4	2	-50
от 10 до 12	5	1	-80	1	1	0	6	2	-66,7
от 13 до 15	3	3	0	0	0	0	3	3	-100
от 16 до 18	3	0	-100	0	0	0	3	0	-100

пострадавших несовершеннолетних водителей – 3/3									
Возраст	ДТП по вине несовершеннолетних			ДТП по вине иных			Всего		
	2020	2021	%	2020	2021	%	2020	2021	%
от 1 до 6	0	0	0	0	0	0	0	0	0
от 7 до 9	0	1	+100	0	0	0	0	1	+100
от 10 до 12	0	0	0	0	0	0	0	0	0
от 13 до 15	1	0	-100	0	0	0	1	0	-100
от 16 до 18	1	2	+100	1	0	-100	2	2	0

### Распределение по времени

Детальный анализ всех дорожно-транспортных происшествий с участием несовершеннолетних позволил определить пиковые значения количества зарегистрированных ДТП и пострадавших в них, во временных интервалах суток.

На изображенном ниже графике наглядно продемонстрированы временные интервалы и количество зарегистрированных ДТП в отчетном периоде.



При этом в распределении по категориям несовершеннолетних участников ДТП, наблюдается аналогичная картина максимальных значений в те же временные интервалы. Из представленного графика и числовых значений наиболее неблагоприятные временные интервалы с 13 до 15 часов и с 18 до 22 часов, именно в эти часы регистрируется самое большое количество ДТП (с учетом количества травмированных детей).

Категория/ время суток	23-6	7-9	10-12	13-15	16-17	18-19	20-22
<b>Количество ДТП</b>	5	9	15	24	15	19	19
<b>Пешеходы</b>	2	5	6	13	11	8	8
<b>Пассажиры</b>	3	4	10	9	5	10	9
<b>Велосипедисты</b>			1	3		2	3
<b>Водители</b>	1				1	1	
<b>Всего пострадало</b>	6	9	17	25	17	21	20

### Распределение по дням недели:

Согласно анализа ДТП по дням недели - самыми аварийными днями является суббота (25 ДТП; 28 пострадавших).

Категория/день недели	Пн	Вт	Ср	Чт	Пт	Сб	Вс
<b>ДТП</b>	17	11	16	13	17	25	13
<b>Пешеходы</b>	8	6	10	9	8	11	8
<b>Пассажиры</b>	8	5	4	4	9	13	7
<b>Велосипедисты</b>	1	1	2	2	1	2	
<b>Водители</b>	1					2	
<b>Всего пострадавших</b>	18	12	16	15	18	28	15



### Виды нарушений ПДД детьми

- Переход проезжей части вне пешеходного перехода;
- Выход из за стоящего транспортного средства;

*Необходимо учесть, что основной способ формирования у детей навыков поведения – наблюдение, подражание поведению взрослых и прежде всего своих родителей. Нарушение закона и правил – это, ни что иное, как проекция поведения взрослых.*

Исходя из анализа аварийности, проблематика детского дорожно-транспортного травматизма на автодорогах города Иркутска и Иркутского муниципального образования не теряет своей актуальности.

В целях стабилизации дорожно-транспортной обстановки на территории обслуживания МУ МВД России «Иркутское», а также повышения уровня защищенности населения от дорожно-транспортных происшествий считаю необходимым реализовать следующие первоочередные мероприятия:

1. В целях информирования и внесения корректировок в профилактическую деятельность в адреса органов образования г. Иркутска и Иркутского района, КДН по г. Иркутску и Иркутскому району, а также в ОБДПС ГИБДД МУ МВД России «Иркутское» направить анализ ДДТТ за 8 месяцев 2021 года с предложениями мероприятий направленных на снижения уровня детской аварийности на дорогах.

2. С учетом Приложений 1 и 2 к анализу аварийности, в сентябре и октябре текущего года организовать и провести оперативно-профилактические мероприятия, направленные на пресечение фактов нарушений ПДД РФ: пешеходами; водителями, не предоставляющих преимущество пешеходам (в том числе, несовершеннолетним пешеходам), а также правил применения ремней безопасности и ДУУ. При планировании оперативно-профилактических мероприятий, учитывать дни недели для проведения, а также время суток.

3. Продолжить проведение информационной работы через средства массовой информации, а также действующие социальные сети, по формированию сознания ответственности родителей за безопасность ребенка.

4. Обеспечить систематическое информирование населения через официальные сайты и другие источники информирования населения о проведении Госавтоинспекцией профилактических мероприятий, направленных на повышение безопасности дорожного движения.

Начальник отделения пропаганды БДД  
ОГИБДД МУ МВД России «Иркутское»  
майор полиции



А.В. Куриленко